

Sénégal



Rapport final
“Des toilettes pour les filles
de Netteboulou” [tranche 3]

Vision du Monde 



Dakar

Nettéboulou

SÉNÉGAL – NETTEBOULOU

World Vision travaille au Sénégal depuis 1984, en réponse à la sécheresse en Afrique de l'Ouest auprès des communautés les plus vulnérables dans les régions de Dakar, Fatick, Diourbel, Kaffrine, Tambacounda, Kédougou, Matam et Sédhiou. Il œuvre sur des problématiques du développement : l'éducation, la formation professionnelle, la protection de l'enfant, l'eau, l'hygiène et l'assainissement, la santé et la nutrition et le développement économique.

Le programme de développement de **Nettéboulou** a été créé en **2009**. Il couvre 34 villages avec une population de **22 284 habitants**. La population est composée essentiellement de Peulhs (42%), de Mandingues (38%), de Sarakolé (10%), de Wolofs (7%). Il intervient en particulier sur **l'amélioration du niveau de lecture** des enfants grâce à la mise en œuvre de l'approche Unlock Literacy, la **lutte contre les mariages**, le travail, et les grossesses précoces, et investit dans le déploiement de **l'eau, de l'hygiène et de l'assainissement**.

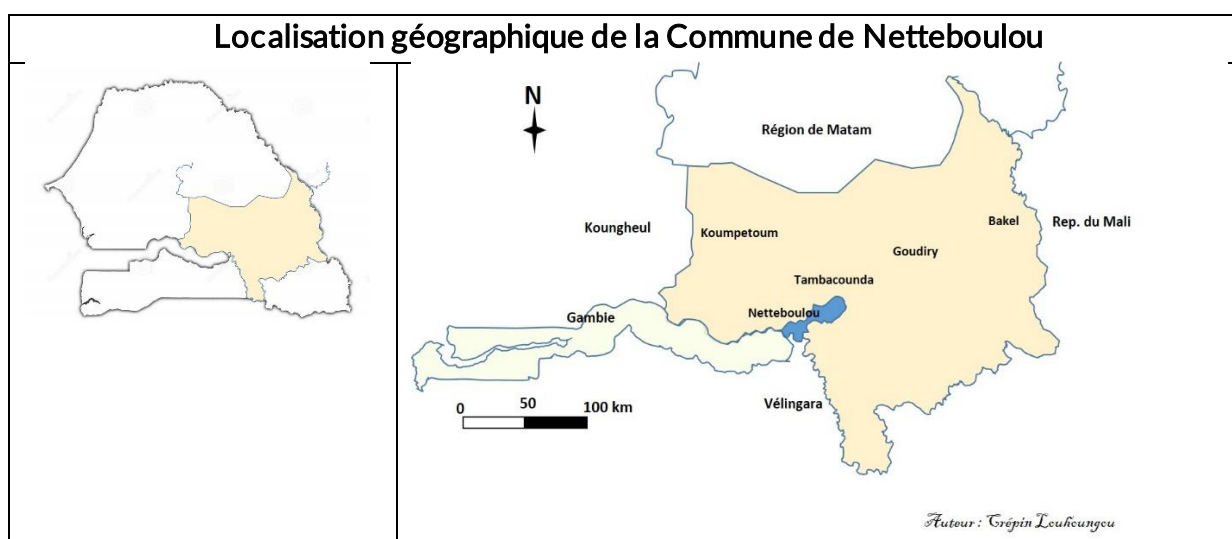
TOILETTES POUR LES FILLES DE NETTEBOULOU (TRANCHE 3/3)

- **Programme :** NETTEBOULOU
- **Nom du pays :** SENEGAL
- **Nom du projet :** Construction et réhabilitation de latrines scolaires
- **Temps d'encadrement du projet :** 9 mois

LOCALISATION

Le projet est localisé dans la commune de Netteboulou de l'arrondissement de Missirah, département de Tambacounda, région de Tambacounda (à l'Est du Sénégal).

Il vise à couvrir les besoins des communautés de Médina Sibikily et de Thiara de la Commune de Netteboulou, cf carte ci-dessous en bleu.



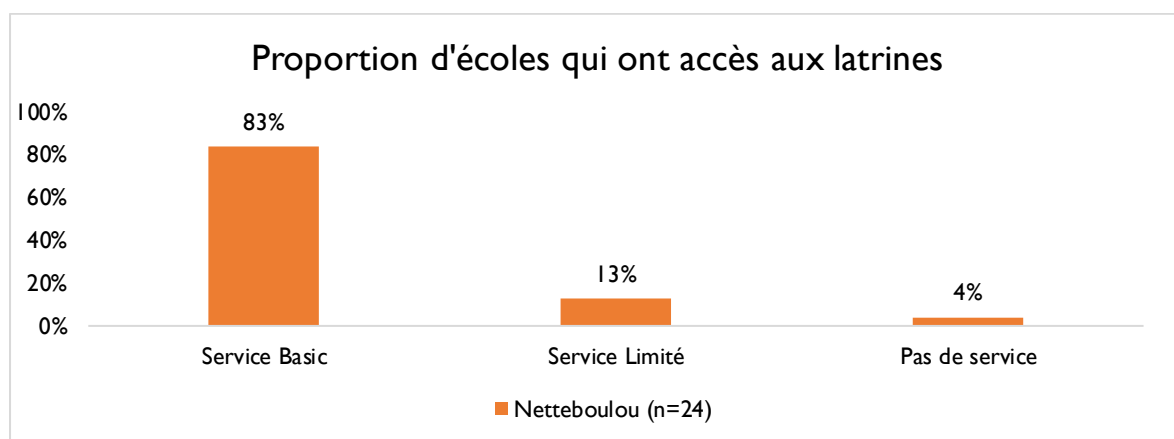
RAPPEL DU CONTEXTE DE NETTEBOULOU

Au Sénégal, si 65% des ménages ont accès à une eau de qualité en zone rurale, seulement 6% des ménages utilisent effectivement l'eau de forage. Dans la région de Tambacounda, l'accès adéquat à une eau salubre est inférieur à 60% et l'accès aux installations d'assainissement et d'hygiène est de 21%. Cette situation impacte négativement la santé, l'éducation, le genre, le revenu des familles ainsi que sur l'environnement. Cela a une incidence négative sur les communautés, principalement les enfants de moins de 5 ans et ceux en âge scolaire. La plupart des ménages (80,93%) utilisent des puits non protégés comme principale source d'eau pour des raisons liées à la pauvreté. Les populations ont recours aux eaux de surface (étangs, marres, rivières etc.) pour leur consommation personnelle, en particulier pendant la saison des pluies. En milieu rural, la fourniture continue et pérenne des services d'assainissement reste problématique, conjugué avec un faible accès à l'eau. La commune de Netteboulou fait partie des zones du Sénégal où l'accès à l'eau et l'assainissement demeure un réel défi. En effet, la rudesse du climat, l'abreuvement ainsi que l'ensablement dû à l'érosion hydrique entraînent un tarissement précoce des mares (décembre-janvier).

Ce problème d'accès à l'eau découle d'une part de l'insuffisance et de la mauvaise répartition des ouvrages hydraulique de qualité, capables de mobiliser durant toute l'année de l'eau, et d'autre part, du tarissement quasi généralisé des puits traditionnels pendant la saison sèche. Cela justifie le fait que la quasi-totalité des villages de la commune se trouvent confrontés par moment à des contraintes d'approvisionnement en eau. Ces dernières relèvent surtout de la nature géomorphologique de la région : les puits sont assez profonds et peuvent par endroit atteindre les 60m.

Par conséquent, les mécanismes d'adaptation dus à la rareté de l'eau salubre entraînent la résurgence de mauvaises pratiques et des comportements à risque du point de vue hygiène et assainissement. Au problème d'accès à l'eau potable dont souffre la région, on peut également ajouter les contraintes liées à l'assainissement : notamment la défécation à l'air libre, fléau auquel les écoles de la commune font face. Il en découle une forte prévalence des maladies liées à l'eau telles que la diarrhée, les infections par les vers et les infections respiratoires.

Vision du Monde a pour objectif est de permettre à tous les enfants de vivre dans des communautés qui ont accès à l'eau potable, l'assainissement et l'hygiène en permanence. Ce projet conçu en 3 phases successives a été conçu pour apporter une contribution pour l'amélioration de l'accès à l'eau potable et aux meilleures conditions d'assainissement au profit des populations de la Commune de Netteboulou.

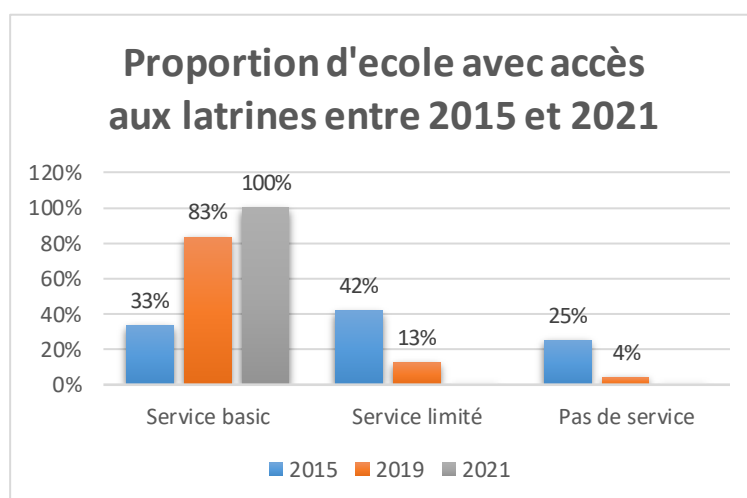


Service Basique : les fosses septiques ou les latrines à fosse, les latrines à fosse ventilée, les toilettes à compost ou les latrines à fosse avec dalle séparées pour les garçons et les filles, fonctionnelles et se trouvent à l'intérieur de l'école

Service Limité : les fosses septiques ou les latrines à fosse, les latrines à fosse ventilée, les toilettes à compost ou les latrines à fosse avec dalle non séparées pour les garçons et les filles et non fonctionnelles.

Pas de service : Pas de toilette ou latrines traditionnelles ou non améliorées

En 2015, année précédant le démarrage du projet dans la commune, 16 écoles sur les 24 présentaient d'importants besoins de construction ou de réhabilitation de latrines, soit un taux de 67%.



Les principales raisons qui expliquent cela sont, entre autres, le désengagement de l'Etat qui a transféré la compétence de l'éducation aux collectivités locales et cela malgré la faiblesse de

leurs moyens (décentralisation budgétaire qui demeure très limitée, voire quasi inexistante dans les communes rurales).

A cela s'ajoute souvent la mauvaise gestion de l'équipe pédagogique et des structures en charge du fonctionnement de l'école (CGE) en matière d'entretien des latrines. Ce qui compromet la durabilité des latrines améliorées existantes et pénalise les enfants par un risque élevé sur la santé, l'éducation continue. Faute de toilettes en nombre suffisant, la défécation à l'air libre dans les environs de l'école pose également un réel problème de santé publique dans l'environnement de la communauté scolaire. Il faut souligner que nombre de ces écoles ne disposent pas de l'eau courante rendant plus complexe l'entretien au quotidien.

C'est dans cette optique que le projet s'est fixé non seulement comme objectif de renforcer l'accès des latrines scolaires aux normes mais également de promouvoir les comportements favorables à l'hygiène individuelle et collective en milieu scolaire.

Le nombre d'élèves augmentant tous les ans, il est nécessaire de construire ou de réhabiliter des latrines supplémentaires et afin de respecter les normes sanitaires nationales qui sont d'un box pour 25 filles et d'un box pour 50 garçons.

OBJECTIF TRANCHE 3

Ce projet s'insère dans un vaste programme d'amélioration d'accès à l'eau potable à l'hygiène et assainissement par la mise en place d'infrastructures et équipements adéquats au profit de 7 636 personnes de la Commune de Netteboulou. 15 villages et 10 écoles primaires ont été connectés à un réseau d'adduction d'eau potable avec la mise en place des bornes fontaine. Le présent projet contribue pour sa part à la couverture en toilettes de plusieurs écoles, tandis que plus 70 toilettes sont installées pour des familles vulnérables.

Le projet cible notamment les écoles primaires de Thiara et Médina Sibikily, qui accueillent 285 enfants (149 filles et 136 garçons) dépourvues jusqu'à présent de toilettes ou dotées d'un seul bloc. Le projet prévoit l'installation d'un bloc sanitaire de quatre boxes séparés pour filles et les garçons. Cela contribue à promouvoir le maintien des filles à l'école, l'égalité des enfants face à la scolarisation et la sécurité des enfants.

En effet, les toilettes séparées pour les filles et les garçons est l'un des principaux facteurs contributifs à la scolarisation des filles. L'accès à des toilettes sûres et séparées, leur donnant accès à l'intimité, constitue un facteur décisif pour les filles, de poursuivre leurs études à l'âge de la puberté. A défaut de cela, elles courent le risque de manquer jusqu'à 5 jours d'école tous les mois ou pire, abandonner complètement l'école. Elles sont alors rapidement mariées et ne disposeront pas de toutes les compétences et connaissances nécessaires pour gérer leur famille.

REALISATIONS

Pour améliorer l'accès des villages vulnérables aux latrines et promouvoir l'hygiène individuelle et collective, les interventions du projet se concentrent sur la construction de blocs sanitaires de quatre latrines améliorées et le renforcement des capacités des familles sur l'assainissement piloté par la communauté (ATPC).

Ce projet a bénéficié d'une extension portant sur les activités relevant de l'Output 1.3 plus précisément la mise en place des toilettes modernes au niveau de deux écoles localisées dans les communautés de Médina Sibikily et de Thiara.



Travaux de fondation du bloc sanitaire de 4 latrines pour l'école élémentaire de Médina Sibikily



Construction du bloc sanitaire de 4 latrines dans l'école élémentaire de Thiara



Bloc de 4 toilettes carrelées avec adduction d'eau, pourvues de lavabos





Deux écolières de Thiara



Toilettes de Médina Sibikily



PARTENAIRES IMPLIQUES

Divers partenaires ont été impliqués dans la mise en œuvre de ce projet. Il s'agit de:

- La Division régionale de l'hydraulique de Tambacounda qui a assuré la surveillance de la construction et la validation de la qualité de tous les ouvrages hydrauliques
- La commune de Netteboulou qui assure le rôle de maître d'œuvre, supervise les travaux avec l'appui technique de l'Agence de développement régional de Tambacounda,
- Le service régional de service d'hygiène et d'assainissement qui a assuré la surveillance de la construction et la validation de la qualité des ouvrages et équipements sanitaires,
- World Vision Sénégal qui est le responsable de la coordination et de la mise en oeuvre du projet.

OBSTACLES RENCONTRES LORS DE LA MISE EN ŒUVRE DU PROJET

Liste des principaux défis connus dans le cadre de la mise en œuvre de ce projet :

- **Élections municipales** : campagne puis changement de maire et temps de désignation et prise de fonction d'une nouvelle équipe municipale au niveau de la commune de Mabo. Les appels d'offres, la contractualisation de la commune avec l'entreprise sélectionnée ont connu un retard notable, retardant le démarrage effectif des travaux
- **Inflation** : Démarrage tardif des travaux du fait de la hausse des prix des équipements et matériaux de construction (ciment notamment) cumulée à des difficultés d'ordre financier connues par l'entreprise prestataire.
- **Saison des pluies** : Du fait des lenteurs administratives, tous les travaux de construction des infrastructures ont dû se dérouler pendant la période de l'hivernage. Or durant cette période, plusieurs localités de la Région de Tambacounda deviennent inaccessibles à cause de l'impraticabilité des routes. Cette situation entraîne souvent l'arrêt momentané des travaux de construction. C'est ce qui explique le retard accusé dans le cadre de la mise en place du bloc sanitaire de Thiara.

TEMOIGNAGE

« Je m'appelle Safiétou. Je suis élève en classe de CM2 à école de mon village. Je suis d'une famille de 5 personnes : mon père, ma mère, mes deux sœurs et moi-même.

Notre école n'avait pas de latrines. Cela a beaucoup perturbé ma scolarité et celle de toutes les filles de mon village. Chaque mois j'étais obligée de rester à la maison pendant plusieurs jours à cause de mes règles.

Mais depuis World Vision a installé ces latrines dans mon école, j'ai bon espoir que les choses vont changer, surtout pour mes petites sœurs qui sont dans les classes inférieures.

J'ai remarqué que ces latrines sont séparées, une partie pour les filles et une autre pour les garçons. Cela me donne le courage de les utiliser car, je suis rassurée qu'en cas de besoin, je ne me gênerai pas à y aller pour me nettoyer en toute intimité. Avec ces latrines, nous nous sentons maintenant en sécurité et en confiance à l'école.



Je remercie vraiment World Vision France qui nous a fait ce don de latrines. Je suis sûre que cela va beaucoup nous aider à poursuivre notre scolarité jusqu'au bout ».

DETAIL DU BUDGET ESTIME/ DES DEPENSES REALISEES

Activité	Quantité	Budget estimé	Dépenses	Dépense après paiement de l'entrepreneur
Construction d'un bloc sanitaire et adduction d'eau	1 bloc sanitaire à quatre boxes à l'école de Madina Sibikili	10,296	5,931	4,365
Construction des blocs sanitaires au niveau des écoles élémentaires	1 bloc sanitaire de quatre boxes à l'école de Thiara (Paiement 60% montant du contrat)	9,381	3,559	5,822
Suivi de la réalisation des toilettes		2,000	52.14	1,947.86
Supervision 4 formations à l'hygiène	Financé par le programme de Netteboulou	2,000	0	
Sensibilisation des familles à la maintenance des toilettes	Financé par le programme de Netteboulou	2,000	0	
TOTAL (USD)		25,677	9,542	12,135

Il reste un important reliquat de plus de 12 000 \$ en raison de la prise en charge d'une partie des activités initiales par le programme de Netteboulou et que certaines de sensibilisation de la population sur l'utilisation et l'entretien des latrines ont été mutualisées dans le cadre du programme. Le projet a par ailleurs bénéficié d'un report budgétaire de la phase précédente de toilettes de Netteboulou.

Le reliquat sera mis en œuvre courant 2023 après la confirmation des écoles et villages ciblés.

2 autres blocs sanitaires de quatre boxes séparés (filles et garçons) dans deux autres écoles ont déjà identifiées par la Mairie. Il s'agit de l'école de Missirah Sarakholé avec une population de 1096 ha dont 414 enfants scolarisés (249 garçons et 165 filles) et l'école de Kéniéba avec 562 habitants et 160 enfants scolarisés (117 garçons et 43 filles).

**Au nom des enfants, des enseignants
et familles de Netteboulou**

Un grand merci

**à tous les généreux donateurs
de la Grande soirée pour l'eau 2021**

**à tous nos donateurs et partenaires
à tous les runners et marcheurs de la course**



Nos vies ont changé grâce à vous!



Votre Contact Vision du Monde

Anne-Marie CHANAL | Responsable Philanthropie

Téléphone 07 83 64 71 39 Email annemarie.chanal@wveu.org