



Murun

Urgent Run 2025 – Faciliter l'accès aux toilettes à Murun, Mongolie

Il y a dans le monde, à chaque minute,
un enfant qui appelle à l'aide pour grandir.

**RÉPONDRE
À L'APPEL**

World Vision France – Présentation

A Propos de World Vision France

Nom : World Vision France

Statut : Association de loi du 1^{er} juillet 1901

Adresse : 41 rue de Croulebarbe, 75013, Paris

Email : eloi.henry@worldvision.fr

Téléphone : +33 6 95 81 74 11

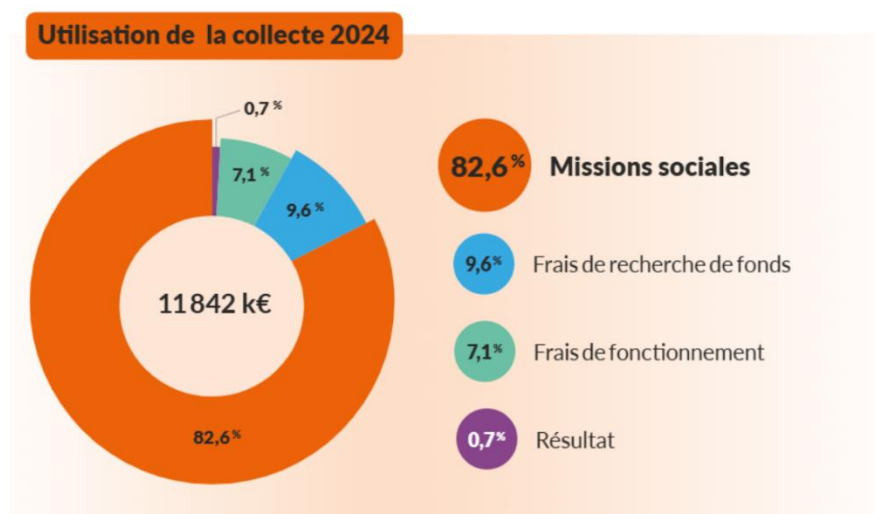
Budget annuel des 3 dernières années

2024 : 11 841 000 euros

2023 : 11 821 000 euros

2022 : 11 182 000 euros

Répartition des fonds



World Vision est une association ayant reçu le label **don en confiance**.

Historique de la structure et actions principales

World Vision France est une organisation non-gouvernementale (ONG) engagée dans la protection de l'enfance et la lutte contre la pauvreté à travers le monde. World Vision France est membre du réseau international World Vision, qui opère dans près de 100 pays. World Vision International assure la coordination mondiale du réseau et veille au respect des normes de politiques mondiales. Ensemble, nous agissons auprès des populations les plus vulnérables, avec une attention particulière pour les enfants et leurs familles. L'objectif de World Vision peut se résumer ainsi : répondre aux besoins immédiats des populations en situation de crise humanitaire, tout en construisant des solutions durables pour le développement à long terme.

Nous adoptons une approche globale du développement, en agissant simultanément dans six domaines clés : **eau et alimentation, environnement et condition de vie, violences et éducation.**

A travers le parrainage d'enfants, et autres projets spécifiques, nous intervenons dans plus de 11 pays à travers le monde. Toutes nos actions s'inscrivent dans le cadre des **objectifs de développement durable** définis par l'ONU pour 2030.

Nous avons une capacité unique à travailler à l'échelle de chaque enfant, chaque village, chaque communauté : **ce sont nos collègues qui sont sur place**, travaillant directement avec les différentes parties prenantes (bénéficiaires, autorités etc.)

Grâce au partenariat avec World Vision :

- **Chaque 10 secondes**, une nouvelle personne accède à de l'eau propre dans le monde entier
- **15 millions d'hectares** de terres ont été régénérés
- **106 000 personnes** ont été formées à la reforestation des terres dégradées dans 26 pays.
- **89% des enfants** traités pour malnutrition sévère ont récupéré
- **1,9 million de personnes** ont reçu un soutien éducatif ou professionnel
- **307 938 personnes** ont été sensibilisées aux problèmes de l'abus et de l'exploitation sexuels

Il y a dans le monde, à chaque minute,
un enfant qui appelle à l'aide pour grandir.

**RÉPONDRE
À L'APPEL**

World Vision
FRANCE

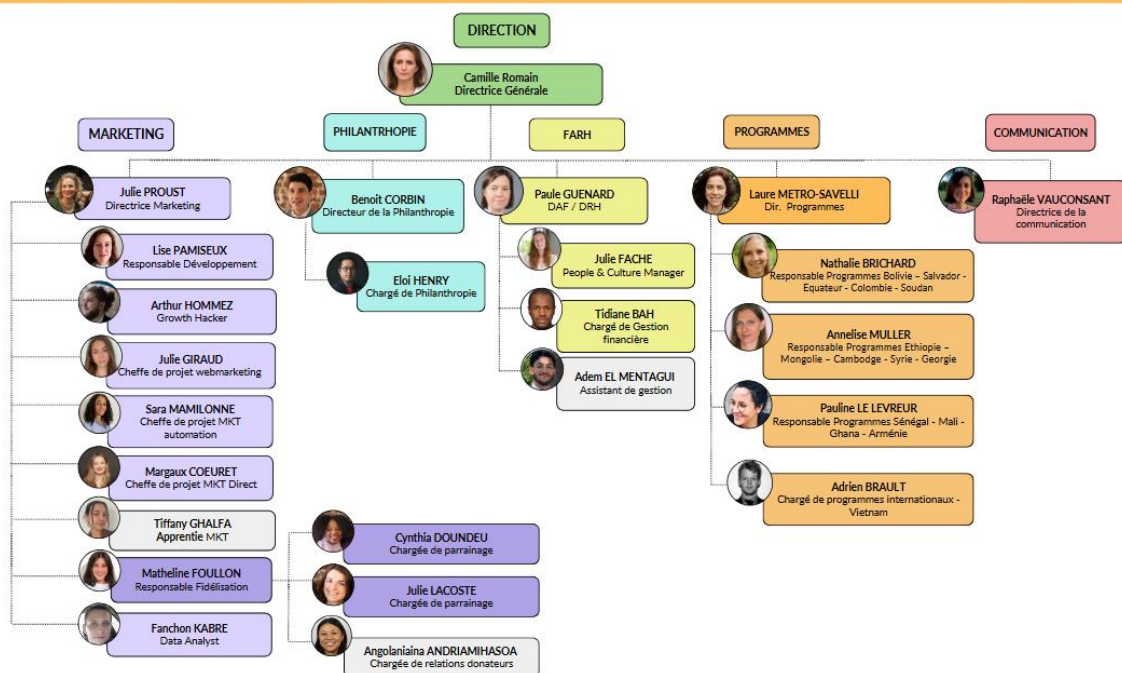
Présentation de l'équipe

World Vision a ouvert ses portes en France en 2002. L'organisation est aujourd'hui dirigée par Camille Romain en qualité de directrice générale. L'association compte actuellement 23 salariés, et 2 alternants.



WORLD VISION FRANCE

01/07/2025



Partenaires existants

Partenaires institutionnels

- Union Européenne
- Ministère de l'Europe et des Affaires Etrangères
- OCHA (United nations Office for Coordination of Humanitarian Affairs)
- OIT (Organisation internationale du Travail)
- AFD (Agence Française de Développement)
- WFP (World Food Program)

Partenaires majeurs

- Fondation Pierre Bellon
- Fondation EDF
- Fonds l'Oréal pour les femmes
- Fondation Orange

Partenaires

- Fonds de dotation Bloom : Apprendre et Vivre
- Fonds de dotation Green Sanctuaries
- Fonds de dotation Hottinguer
- Fondation Eureka
- Fondation NGE
- Saur Solidarités
- ...

Liste non-exhaustive

A propos de la Mongolie

Langue officielle : Mongol Khalkha (parlée par 90% de la population)

Religions : Bouddhisme (50%), athées (40%) islam (4%), autres (6%, dont des chrétiens)

Ethnies : Mongols (80%) et minorités comme les Kazakhs, bouriates etc.

Altitude : Le territoire total de la Mongolie s'étend sur 1 million 565 mètres carrés et s'élève à 1580 mètres au-dessus du niveau de la mer. Le territoire mongol se compose de forêts-montagnes, de steppes et de plaines et du désert de Gobi.

Climat : Le climat de la Mongolie est l'un des plus continentaux du globe : les températures descendent régulièrement autour de -40°C en hiver dans la plupart des régions et peuvent dépasser $+40^{\circ}\text{C}$ en été dans le désert de Gobi.



La zone d'intervention de World Vision en Mongolie

Localisation de la zone d'intervention :

World Vision intervient en Mongolie depuis 1993, et couvre 11 zones d'intervention, regroupant une globalité de 518 000 bénéficiaires de ses actions, et 2 000 000 de bénéficiaires indirects.

Les principales thématiques traitées dans le pays sont :

- Santé/Nutrition y compris le WASH (Accès à l'eau, assainissement, et hygiène)
- Protection des enfants et participation
- Développement économique
- Education
- Réponse d'urgence (Dzud)

Dans le cadre de l'Urgent Run, nous proposons de **favoriser l'accès aux toilettes dans la zone de Murun** (soum de Tosontsengel). Murun couvre 4 villages et accompagnent depuis 2022 près de 5 000 personnes dont près de 3 000 enfants.

Contexte de la zone de Murun

Un climat sévère, et une problématique économique

La province de Khuvsgul, en Mongolie, connaît une **activité sismique** pouvant atteindre une magnitude 7 à 9. Le climat peut être extrême, avec des étés secs et frais (max. 20°C en juillet) mais des **hivers rigoureux pouvant atteindre -52°C**, notamment à cause du "dzud" (climat caractérisé par une sécheresse, avec de fortes chutes de neige, et des tempêtes de vent). Bien que la fréquence des catastrophes naturelles ait diminué ces dernières années, la région reste vulnérable aux effets du changement climatique.

Le surpâturage fragilise l'écosystème. Le **bétail constitue un vecteur de maladies infectieuses**. Malgré la présence de nombreuses rivières, la province souffre d'un **stress hydrique** croissant dû à la désertification, entraînant feux de forêt et raréfaction de l'eau potable, particulièrement dans le soum d'Arbulag. La fonte des glaces aggrave ces

problématiques. En 2022, la province a enregistré 28 séismes (magnitude 3,6 à 4,7), 65 incendies domestiques, 9 feux de forêt et 16 accidents liés à l'eau.

Le revenu des ménages est de 185 euros par mois environ, avec 26% de la population de Murun vivant en dessous du seuil de pauvreté. C'est également 63,6% qui vit en zone rurale isolée dans des conditions précaires. (chiffres 2022, World Vision).

Les enfants en première ligne

Au-delà du climat extrême, et des incertitudes économiques, **les enfants sont confrontés à d'autres risques**. La supervision parentale insuffisante, liée au chômage, à l'alcoolisme et aux faibles revenus, favorise divorces, violences et négligence. En 2022, 226 enfants ont été identifiés comme à risque de délinquance dans les soums cibles. L'environnement est également dangereux : rues mal éclairées, chiens errants, consommation excessive d'alcool, et trajets scolaires risqués. À l'école, discrimination et intimidation sont répandues, tandis que dortoirs surchargés, chauffage insuffisant et repas de mauvaise qualité affectent les élèves.

Les enfants sont souvent transportés en moto, en surnombre et sans casque. Durant l'été, beaucoup travaillent, notamment dans l'élevage, au détriment de leur éducation. Les courses de chevaux, tradition locale, entraînent de nombreuses blessures.

L'accès à l'eau, l'assainissement et l'hygiène, composante clé à Murun

Les conditions sanitaires sont précaires : seulement 28 376 latrines à fosse ont été recensées en 2022, majoritairement dans les cours des citoyens. Dans un climat extrême et avec un accès limité à l'eau, la rénovation des infrastructures sanitaires est une priorité.

Les filles sont touchées de manière disproportionnée par ces conditions. L'absence de toilettes et de salles d'eau privées, sûres et hygiéniques dans les écoles et les dortoirs constitue un obstacle majeur à leur fréquentation scolaire, à leur dignité et à leur bien-être général. Faute d'installations adéquates pour gérer leur **hygiène menstruelle**, de nombreuses filles sont contraintes de manquer les cours, ce qui contribue à un taux d'abandon scolaire plus élevé et limite leurs opportunités éducatives. Ces difficultés sont d'autant plus aggravées pendant les rudes hivers mongols : lorsque les températures

chutent jusqu'à -40 °C, les installations extérieures deviennent dangereuses et inutilisables pendant de longues périodes.

L'absence d'infrastructures WASH sûres (accès à l'eau et à l'hygiène) expose les enfants à des maladies évitables telles que la diarrhée, l'hépatite ou la typhoïde. Elle accentue également les inégalités, en laissant de côté les ménages ruraux et les plus défavorisés, notamment ceux dont les enfants vivent en dortoirs, face à des conditions bien plus précaires que dans les zones urbaines.

Le projet 2025

La collecte liée à l'Urgent Run 2025 viendra soutenir les efforts menés par World Vision pour améliorer l'accès à l'eau potable, à l'assainissement et à l'hygiène dans la région de Murun. Ces interventions transforment concrètement les conditions de vie des enfants en installant des points d'eau, des toilettes intérieures et des douches, avec une attention particulière portée à l'accès des filles à des espaces privés, sûrs et dignes.

Plus spécifiquement, le soutien d'Urgent Run contribuera à améliorer les installations sanitaires dans le soum de Tosontsengel (division administrative de Mongolie), situé dans la province de Khuvsgul, à environ 180 km de la ville de Morun. Ce territoire compte 4 369 habitants répartis dans 1 258 foyers.

Le projet sera mis en œuvre dans le gymnase de l'école secondaire de Tosontsengel, un bâtiment indépendant situé à environ 700 mètres du bâtiment principal. Contrairement à ce dernier, déjà raccordé au réseau d'assainissement et disposant de sanitaires intérieurs fonctionnels, le gymnase ne possède actuellement ni point d'eau interne ni système d'assainissement.

En raison de la distance importante entre les deux bâtiments, le raccordement au réseau existant ne serait pas économiquement viable. Le projet prévoit donc l'installation (d'octobre à décembre 2025) d'un système sanitaire autonome et amélioré à proximité du gymnase, afin d'offrir aux élèves et au personnel des installations sûres, hygiéniques et accessibles.

Concrètement, une latrine améliorée ventilée sera construite le long de la clôture de l'école. Cette installation comprendra deux blocs de toilettes, chacun doté de cinq

cabines et d'un système de fosse septique — un pour les filles et un pour les garçons. Ce dispositif, fondé sur un système de ventilation naturelle, permet de réduire les odeurs, d'empêcher la prolifération des mouches et de maintenir un niveau d'hygiène élevé.

En complément, une journée de sensibilisation à l'hygiène sera organisée au sein de l'école afin de promouvoir les bonnes pratiques sanitaires auprès des élèves et des enseignants. Des séances éducatives, démonstrations et activités interactives encourageront l'utilisation et l'entretien appropriés des nouvelles installations. Des supports d'information seront également remis à la direction de l'école pour renforcer la gestion et la durabilité des équipements.

Au total, 899 élèves (dont 437 filles, 462 garçons et 13 enfants en situation de handicap) ainsi que 21 enseignants et 81 membres du personnel bénéficieront directement de ces améliorations, contribuant à un environnement scolaire plus sain, plus sûr et plus inclusif.

Lieu d'intervention : <https://maps.app.goo.gl/TkRBNZmDU5SeDWX8>

Actuellement, les toilettes ne permettent pas d'assurer des conditions d'hygiène adéquates pour les élèves et le personnel.



Il y a dans le monde, à chaque minute,
un enfant qui appelle à l'aide pour grandir.

**RÉPONDRE
À L'APPEL**



Le projet permettra d'installer ce type de cabines (2 blocs de 5 toilettes, pour les filles, et les garçons avec fosse septique) :

